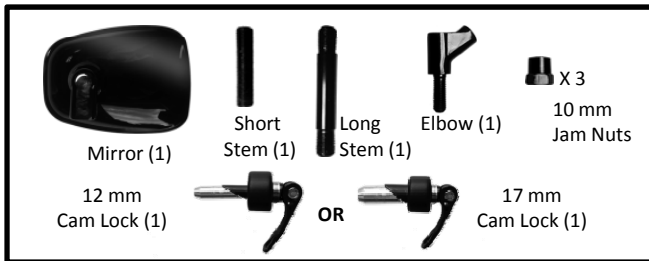


Quick Release Power Sports Mirror Kit

Mirror Kit CONTENTS



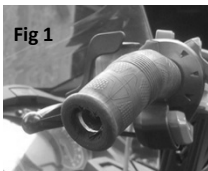
NOTE: One cam lock per kit. A 12 or 17 mm diameter based on kit ordered.

Tools Required for Installation

- Utility knife
- Adjustable wrench
- Appropriate end cap remover. (Example: Cap screw or Torx)
- Drill with a bore bit, (Required for some models)

Step 1 Same for LH or RH, Expose bar end

If the factory grip has an end cap, Simply remove the cap with the appropriate tool.



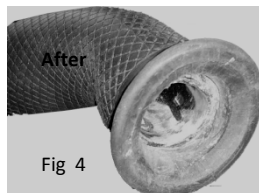
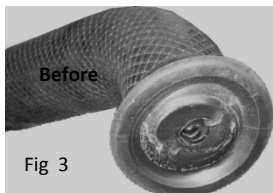
If the factory grip does not have an end cap and is finished with a formed rubber end, carefully cut away the rubber end using a utility knife.



TO AVOID DAMAGE TO HEATED GRIPS DO NOT CUT INTO THE BODY OF THE GRIP. CUT AWAY THE GRIP END ONLY!
Should appear as shown (Fig 1 & 2)

Some manufactures handle bars have an insert or hard plastic end cap (Fig 3) This is to be removed by drilling out the insert. (Fig 4)

Note: removing the insert or end cap will not damage heated grips. If you are not sure or capable of drilling out the insert, contact your dealer.



Example of factory bar That has had the hard plastic end cap drilled out and removed.

Installation Guide

Build your own mirror system
Fits 7/8" factory handlebars
Straight or J hook style bars

Step 2 Install the mirror mount

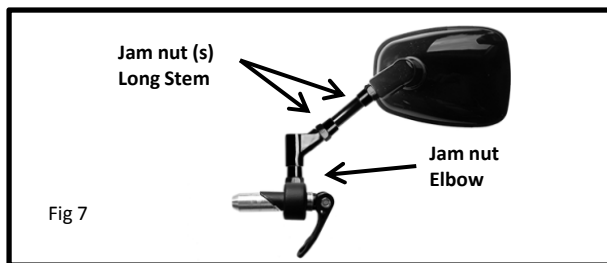
Insert mount (Cam lock) into the bar end.
If the cam does not slide in freely, loosen the lock by un-winding the lever. Lever should be in the unlock position during installation. (Fig 5)



Step 3 Build up your mirror

Using the rest of the components, Build up a mirror style that best suits your needs. Example configurations (Fig 6)

Jam nuts should be located on threads to lock each component into place. See example with Long Stem & Elbow (Fig 7)



Step 4 Final Assembly

Adjust your mirror system to the optimized viewing angle. Tighten into place. Jam nuts should be tighten using an adjustable wrench. (Fig 7) To lock the mirror mount (Cam Lock) into the tube, turn the lever clockwise until you feel tension or resistance. Pivot the Lever 90 degrees to lock (Fig 5)



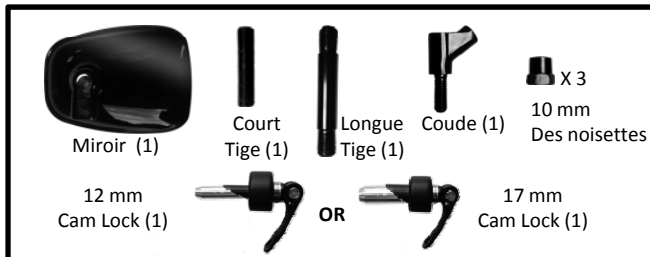
NO TOOLS REQUIRED FOR DAILY USE. Simply unlock the lever to remove , transfer from one machine to another, and or stow the mirror assembly for all season riding or towing. Remember to always lock the mirror while in use.



STOW-N-RIDE, is a patent design owned by Lucerix International Corp. For customer service inquires and assistance please call our toll free number at 800.295.3703 . Standard 1 year manufacture warranty for defect. 100% replacement subject to inspection. This product is not eligible for warranty in the event of damage caused by usage and or alteration or tampering. This product can not be returned if it has been installed and used. Please contact our customer service at our toll free number if you any questions regarding a warrantable issue

Quick Release Power Sports Mirror Kit

Kit Miroir CONTENU



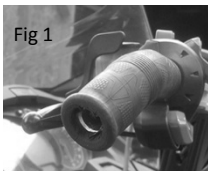
REMARQUE: un verrou par kit. Un diamètre de 12 ou 17 mm basé sur le kit commandé

Outils requis pour l'installation

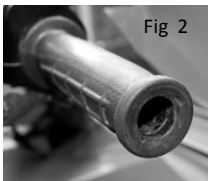
- couteau tout usage
- Clé à molette
- Outil de capuchon de fin de course (Exemple: Vis à capuchon ou Torx)
- Forage et bit, (requis pour certains modèles)

Étape 1 LH ou RH, Modify Bar

Si la poignée d'usine a un capuchon d'extrémité, simplement enlever Le bouchon avec l'outil approprié.



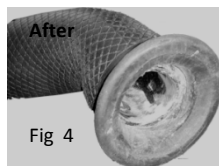
Si la poignée d'usine n'a pas de cap de fin et est Terminé avec une extrémité en caoutchouc formée, couper avec soin à l'aide d'un couteau.



POUR ÉVITER LES DOMMAGES AUX GRIPS CHAUFFÉS NE PAS COUPER AU CORPS DU GRIP. COTEZ LA FIN DE GRIP SEULEMENT!
Devrait apparaître comme indiqué (Fig 1 & 2)

Certaines barres de manutention de fabrication ont un insert ou un capuchon d'extrémité en plastique dur (Fig. 3). Ceci doit être retiré en perçant l'insert. (Fig. 4)

Remarque: le retrait de l'insert ou du capuchon d'extrémité n'endommage pas les poignées chauffées. Si vous êtes Pas sûr ou capable de percer l'insert, contactez votre revendeur



Exemple de barre d'usine qui a eu le capuchon en plastique dur foré et retiré.

PAS D'OUTILS REQUIS POUR UNE UTILISATION QUOTIDIENNE. Il suffit de déverrouiller le levier pour retirer, de transférer d'une machine à l'autre ou de stocker le miroir pour la conduite ou le remorquage de tous terrains. N'oubliez pas de toujours verrouiller le miroir pendant l'utilisation.

Guide d'installation

Créez votre propre système miroir
S'adapte à la barre à main de 7/8 po pour Véhicules tout terrain et motoneige

Étape 2 Installer le support de miroir

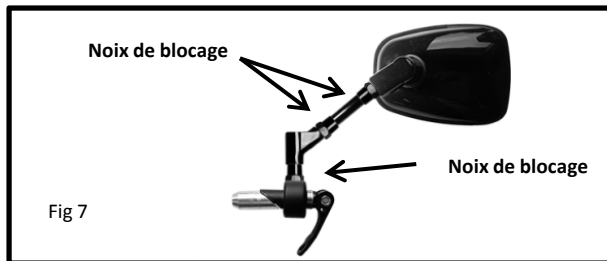
Insérez le verrou miroir dans la barre.
Si le verrouillage du miroir ne glisse pas librement, desserrez le verrou à l'aide du levier. Le levier doit être dans le Position débloquée pour l'installation. (Fig. 5)



Étape 3 Assembler le miroir

En utilisant les composants restants, assembler le miroir. Choisissez un design qui correspond le mieux à votre style de conduite. Exemples (Fig 6)

À l'aide des écrous fournis, verrouiller chaque composant en place (Fig7)



Étape 4 Assemblée finale

Ajustez votre miroir à l'angle de vision optimal. Verrouiller tous les composants En place. Les écrous doivent être serrés avec une clé. (Fig. 7) Pour verrouiller le miroir dans le tube, tournez le levier dans le sens des aiguilles d'une montre jusqu'à ce que vous ressentiez une tension ou une résistance. Pivotez le Levier de 90 degrés pour verrouiller (Fig.5)



STOW-N-RIDE, est un projet de brevet appartenant à Lucerix International Corp. Pour des demandes de renseignements et un service à la clientèle, veuillez appeler notre numéro sans frais au 800.295.3703. Garantie de fabrication standard de 1 an pour défaut. 100% de remplacement sous réserve d'inspection. Ce produit n'est pas éligible à la garantie pour les dommages causés par l'utilisation et / ou la modification ou la falsification. Ce produit ne peut être renvoyé s'il a été installé et utilisé. Contactez notre service clientèle si vous avez des questions sur la garantie.